

# 剑桥中国文化中心转型期的 挑战与应对

高 青

波士顿剑桥中国文化中心主任

Cambridge Center for Chinese Culture  
425 Waverley Oaks Road, Suite 214, Waltham, MA 02452

2020年2月23日

# 1991年剑桥中文学校诞生

- 1个老师
- 7个学生
- 剑桥公共图书馆1张桌子



# 天时，地利，人和 ～ 应运而生 ～

- 天时：中国改革开放，大批留学生访问学者赴美，为剑桥中文学校提供了生源和教师资源；
- 地利：建于美国高等教育发达的波士顿地区，与哈佛大学，麻省理工学院为邻
- 人和：剑桥市政府支持，中国家庭需要，母语国关怀

# 1992年在麻州政府正式注册 “剑桥中国文化中心” Cambridge Center For Chinese Culture



由一个自由松散式的中文课后班转型成为一个以中文教育，文化交流，出版发行为宗旨的非盈利组织机构



# 剑桥中国文化中心学术刊物 《美中社会和文化》

编委：  
纪虎民  
高青  
冯禹



2009年4月18日星期六

中文 | English

美中社会和文化  
American-Chinese Society & Culture

首页 往期回顾 专题讨论 博客 征稿启事 关于我们

站内公告:

### 杂志简介

《美中社会和文化》是在美国创办的学术杂志，为美、中两国学者提供交流文化的舞台。通过美、中两国社会与文化的交流，增进两国人民及其学术界的相互了解和友谊。《美中社会和文化》一年两期，分别在六月和十二月由美中社会和文化杂志社出版发行。

ISSN 1078-965X (1996年创刊)  
http://www.uschina-sc.org  
主办：美中文化研究所(波士顿)  
协办：汉华实际教育科技有限公司(北京)  
剑桥中国文化中心(波士顿)  
技术支持：博汉国际文化传媒(北京)有限公司

### 本期封面

2009年第十二卷第一期



美国和中国都是世界大国，对世界发生着重大影响。中国有着五千年光辉灿烂的文化，又是一个蓬勃发展的国家，人民勤劳勇敢，奋发图强，并具有高尚的道德素养，是当今世界上最值得重视并与之交往的国家

下期预告：2009年第十二卷第二期  
往期回顾：请选择往期刊号浏览

### 专题

本期专题



“中国文化节”是美中文化交流新开始文，肯尼迪表演艺术中心是美国的国家煤炭演艺艺术中心，也是世界上最著名的文化艺术机构之一。

往期专题列表

薛清民 Yue Qingliang  
本刊美中部分编委座谈会纪要  
Summary of An Editorial Board Discussion  
北京东方大学 Beijing Dongfang University  
为对外汉语教学尽一份力量  
Making a Contribution to Chinese Learning for Foreign Students

### 文章精粹

中国传统文化的动态性  
美中关系的现实与未来  
从六个问题看中国电影的变化  
中国传统文化的动态性  
美中关系的现实与未来  
从六个问题看中国电影的变化  
美中关系的现实与未来

### 本期目录

论一个典型的社区银行.....David Foster  
A Local Bank—a typical community banking system

高青 Gao Qing  
编委会会议纪要  
Report On The Editorial Board Meeting of American Chinese Society & Culture [English abstract]

# 与中心发展随之而来的挑战

## ～ 场地问题～

学校迅速发展，教室呢??

随着市场需求，中文学校延伸

■ 中文课后班

■ 周末班

■ 暑期班

.....

中文，数学，SAT，音乐，美术绘画，舞蹈，武术，乒乓球，烹饪，健身

.....

# 与中心发展随之而来的挑战

## ～ 场地问题 ～

为租场地发愁，校舍朝不保夕

- 没有固定场所校舍，办学打游击：图书馆，YWCA，公立学校，私立学校，
- 设计办学项目难，不能确定何时可以开班，可以办到何时，从而带来招生难，被动

# 与中心发展随之而来的挑战

## ～ 场地问题 ～

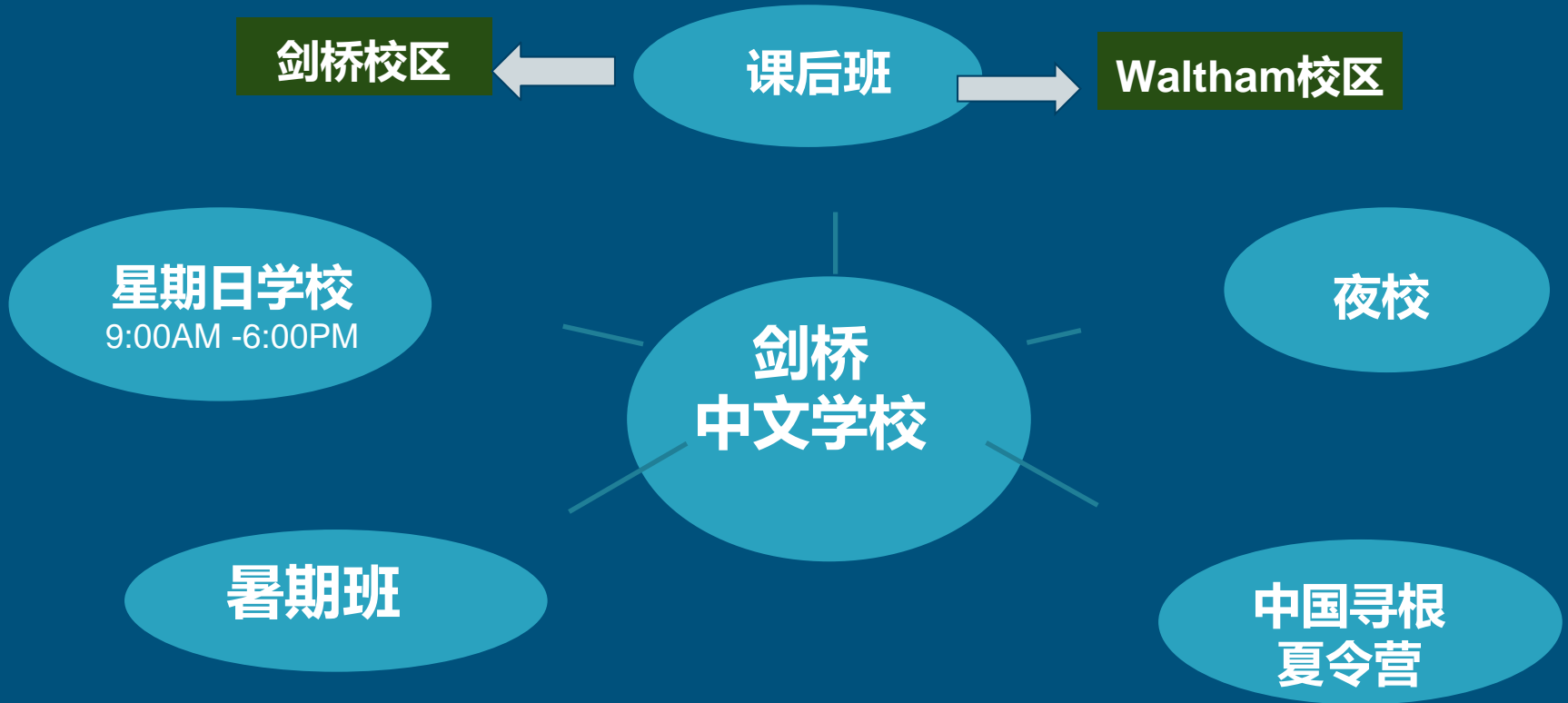


425 Waverley Oaks Road, Suite 214, Waltham, MA 02452  
约两万平方尺场地，位于华人较集中学区好社区，  
交通方便，停车场宽阔，闹中有静，适合办学





# 剑桥中文学校



# 剑桥中文学校：课后班 After-school



# 剑桥中文学校：中文学前班



# 剑桥中文学校：中文班



# 剑桥中文学校：数学班



# 剑桥中文学校：中国文化常识班



# 剑桥中文学校：绘画班





# 剑桥中文学校：幼儿舞蹈班



# 剑桥中文学校：电子琴班



# 剑桥中文学校：乒乓球班



# 剑桥中文学校：成人健身班



# 剑桥中文学校：老年人电脑班



# 剑桥中文学校：乒乓球俱乐部



# 剑桥中文学校：剑桥交响乐队表演



# 剑桥中文学校：壁报





# 剑桥中文学校：中美华文远程教育



# 剑桥中文学校：教学研讨会



# 剑桥中文学校：教师培训



# 剑桥中文学校：热闹的家长会活动



# 剑桥中文学校 暑期班



# 与中心发展随之而来的挑战

## ～ 房租水电问题 ～



- 房租
- 水费
- 电费
- 暖气费
- 电话费
- 联网费
- 清洁费
- 保险费
- .....

# 开办了小篷车 中英文双语幼儿园





小蓬车双语幼儿园

*Little Wagon*

Early Education Center

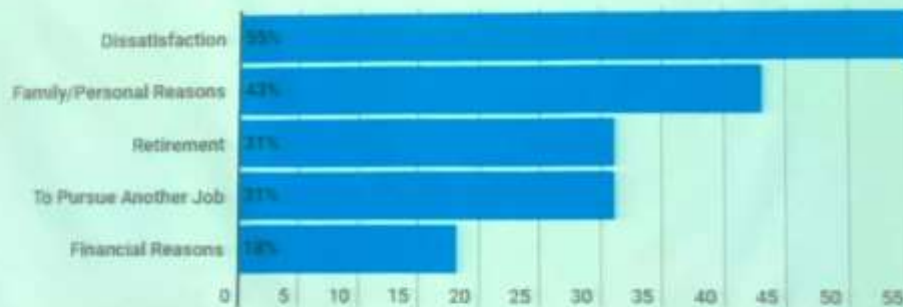




# 与中心发展随之而来的挑战 ～ 教师流失问题 ～

## Why Teachers Leave

These are the factors teachers report as being very important for leaving teaching.



SOURCE: Learning Policy Institute analysis of National Center for Education Statistics Teacher Follow-Up Survey, 2012-13

EDUCATION WEEK

Source: [http://blogs.edweek.org/teachers/teaching\\_now/2017/12/the\\_teaching\\_profession\\_in\\_2017\\_in\\_charts.html](http://blogs.edweek.org/teachers/teaching_now/2017/12/the_teaching_profession_in_2017_in_charts.html)

# 与中心发展随之而来的挑战

## ～ 报酬方式问题 ～

- 剑桥中国文化中心组织机构纵横交错，项目繁多，职位设置不同；
- 工作人员性质：有教职，有行政管理
- 工作时间：有全职，有半职
- 支付报酬方式：1099，W2，义工
- 作业方式：1099（中心财务），W2（ADP）

# 与中心发展随之而来的挑战 ～ 报酬方式问题 ～

## 新的挑战—— W2的利与弊

- W2能相对稳定教职员工队伍，提供福利
- 麻州新法规：2018年雇主必须给6人以上雇员买医疗保险 supplement 新法律带来的挑战

# 与中心发展随之而来的挑战

## ～ 公摊问题 ～

- 起因：

细化管理需要，中心各个项目独立经营核算

- 如何算？

一个屋檐下，你中有我，我中有你

- “公摊”公式

场地使用面积，使用时间长短，房租水电费用.....

# 与中心发展随之而来的挑战

## ～ 税务问题 ～



# 与中心发展随之而来的挑战

## ～ 税务问题 ～

- 每年报1099, 1096, 详细财务报表 (总收入, 总支出, 人工费)
- 税务局来信, 未报990, 罚款, 写信说明, 免罚

# 与中心发展随之而来的挑战

## ～ 税务问题 ～ 挑战与对策



- ✓ 每年按时申报 1099, 1096, 详细财务报表 (总收入, 总支出, 人工费)
- ✓ 税务局来信, 未报990, 罚款, 与政府据理力争, 免罚
- ✓ 从自学填报990, 到聘请专业会计师
- ✓ 从簿记账本手写支票到采用电脑财务系统
- ✓ 使用美国专业财务服务 ADP

# 与中心发展随之而来的挑战

## ～ 税务问题 ～

### 挑战与对策

聘请中心律师



学习使用财务软件



聘请美国专业注册会计师





# 与中心发展随之而来的挑战

## ～ 董事会与行政管理班子问题 ～

历史的原因，剑桥董事会与剑桥行政管理班子基本上双肩担，剑桥行政管理班子成员大都同时也是董事会成员，不利于非营利组织的健康发展；

- 解决方法：近几年来扩大董事会成员，新发展吸收了在美国高等教育领域里的学者专家加入我们的中文教育队伍，比如有哈佛大学燕京学社的副社长，有Brandies大学中文系系主任，有Bentley大学政治系系主任；
- 董事会力量的加强帮助了把身兼数职的 学校及中心行政管理人员“解放”出来，更集中精力投入日常行政管理工作中，也避免董事会决策时可能的利益冲突；

# 与中心发展随之而来的挑战 ～ 董事会与行政管理班子问题 ～

## 剑桥中国文化中心董事会



董事长纪虎民

副董事长陶凯

董事郑世平

董事冯禹

董事李若

董事 Deborah Kuhn 董事 Gail Wiggins

# 与中心发展随之而来的挑战 ～ 董事会与行政管理班子问题 ～

## 剑桥中国文化中心行政管理团队



高青  
(中心主任)



李正玲  
(校长)



董国贞  
(中心副主任财务物业)



张西  
(中心副主任宣传)



姜淑仙  
(办公室主任)



汤晓  
(副校长, 教务长)



付丽娜  
(项目主任)



奕珍  
(项目主任)



许琴娣  
(中心网站电子邮件)



王瑾  
(家长会会长)

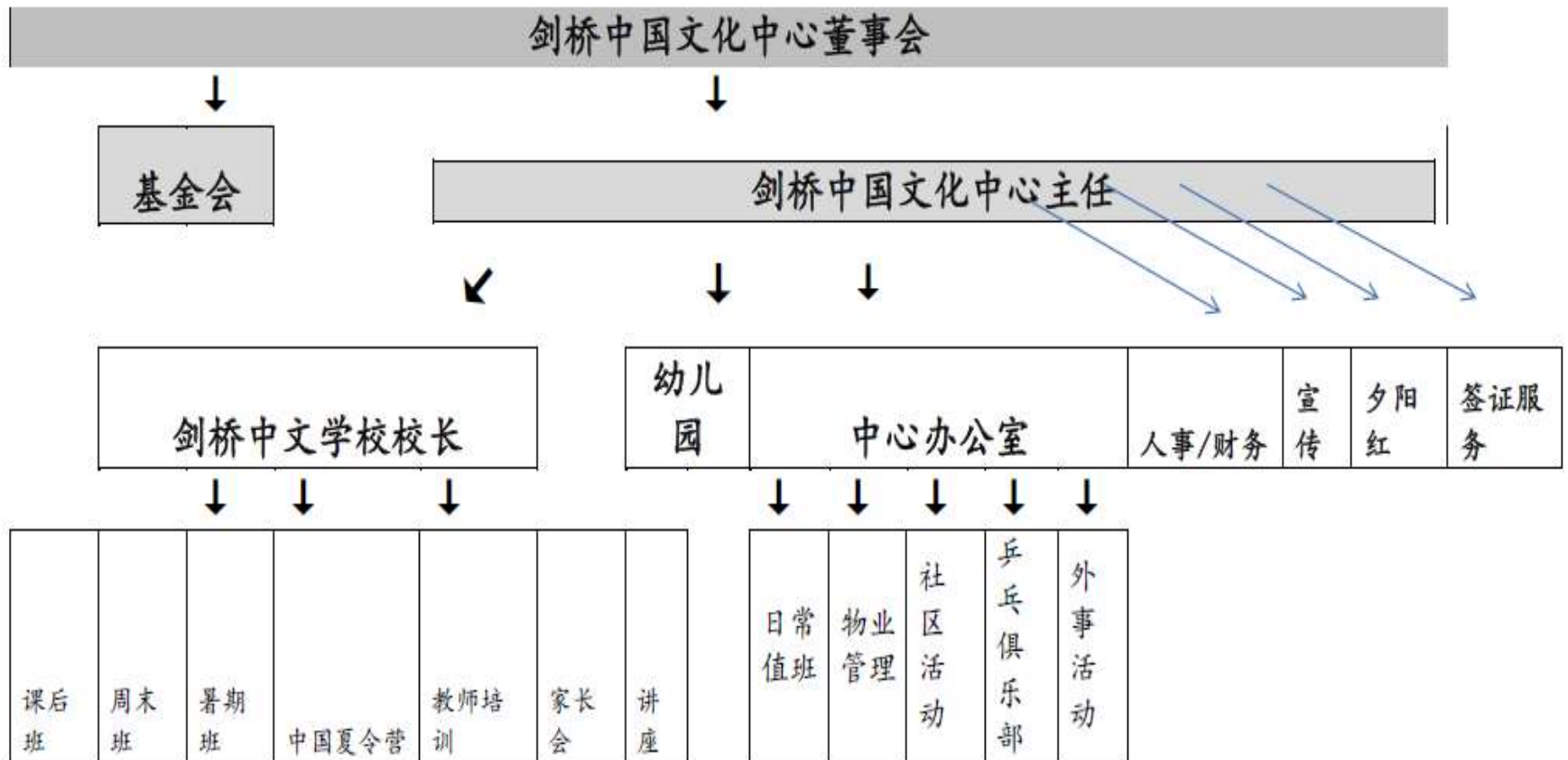


方慧  
(夕阳红主任)

# 与中心发展随之而来的挑战

## ～ 组织结构 ～

剑桥中国文化中心组织管理结构图



# 与中心发展随之而来的挑战

## ～ 建立和健全管理规章制度 ～



- 剑桥中国文化中心常规工作备忘录  
(工作手册)
- 剑桥中国文化中心办公室值班/物业管理岗位责任制
- 剑桥中国文化中心财务工作岗位责任制
- 剑桥中国文化中心关于报工资和工资发放制度暂行条例
- 剑桥中国文化中心全职管理人员带薪休假制度
- 夕阳红章程
- .....

# 与中心发展随之而来的挑战

～ 培养新人，向年轻化，专业化，规范化方向发展 ～

- 全日制的教育项目，
- 全日制的工作人员，
- 全日制的开放时间，
- 固定的场地，
- 使剑桥中国文化中心成为了具有办绿卡，办H1B，吸引杰出人才，提供OPT的资质机构，
- 吸引了不少中文教育，幼儿教育，项目管理等研究生毕业的人才加入剑桥。

# 与中心发展随之而来的挑战

～ 思考和践行中文教育与时俱进 ～

- 如何吸引下一代华人子女学习中文？
- 如何吸引下一代华人子女加入华人教育的行列？
- 如何使中文教育提升到更高标准，包括教师，教材，教法的改进……

# 今天的“剑桥中国文化中心”

## Cambridge Center For Chinese Culture

### (1992 - 2020)

- 每周6天的中文学校（课后班，周末班，暑期班，夜校）
- 全日制中英文双语幼儿园
- 夕阳红活动中心（登记会员1331）
- 系列讲座
- 中国签证服务社（数千华人以及非华人代理签证）
- 老家长校友俱乐部
- 乒乓球俱乐部



# 今天的“剑桥中国文化中心”

## *Cambridge Center For Chinese Culture*

### (1991 – 2020)

- 剑桥逐渐从幼小走向成熟，从战争中学习战争，
- 从当年的1个老师7个学生的单一的中文学校课后班，发展成为如今功能诸多，横向外延，纵向伸展的中国文化教育机构，
- 既每日课后班，周末班，暑期班；既有中文学校，又有中英文双语幼儿园，夕阳红老人活动中心，中心场地物业管理团队，中国签证服务社，乒乓球俱乐部，老家长俱乐部 ……
- 剑桥中文学校拥有上千名学生，几十名教职员工，课程种类繁多，在剑桥市 (Cambridge) 和华森市 (Waltham) 有三处校舍，约两万英尺的固定场地的正式教育文化机构。
- 二十七年来培养出的数万名学生，以他们的出类拔萃的学业成绩和中国语言文化知识背景，成为美国政治，经济，法律，外交，医学，学术教育，高科技等各个领域里极具竞争能力的佼佼者，给了我们中文学校最丰厚的回报。



剑桥中国文化中心

CAMBRIDGE CENTER FOR CHINESE CULTURE

# 邀请您

剑桥中文学校

Cambridge Chinese School

1991 - 2021

30 年庆典

剑桥中国文化中心

Cambridge Center For  
Chinese Culture

1992 - 2022

30 年庆典

# 谢谢！